



Lokalna odpowiedzialność za realizację celów Protokołu z Kioto

3. WYTYCZNE DO TWORZENIA PLANU ŁAGODZENIA I ADAPTACJI

Ze wsparciem:



*Z udziałem instrumentu
finansowego LIFE
Wspólnoty Europejskiej*





3. Wytyczne do tworzenia Planu Łagodzenia i Adaptacji

W krokach 1 oraz 2 można było zobaczyć jak stworzyć listę źródeł emisji gazów cieplarnianych i jak ocenić różne polityki, które dana gmina może wdrożyć w celu zredukowania emisji CO₂.

W tym momencie gmina jest gotowa do stworzenia Planu Łagodzenia i Adaptacji. Głównym celem niniejszych wytycznych jest pomoc gminie w:

- Stworzeniu planu obejmującego wszystkie interwencje, które mogą przyczynić się do zmniejszenia emisji gazów cieplarnianych na poziomie lokalnym;
- Zaangażowaniu różnych sektorów gminy w zrozumienie, co mogą zrobić w celu redukcji emisji gazów cieplarnianych na poziomie lokalnym;
- Ustanowieniu celów i odpowiedzialności w celu ułatwienia monitorowania wyników.

3.1 Proces

W celu osiągnięcia tych celów, w ramach projektu LAKS zdefiniowano "typowy proces", którego należy przestrzegać oraz trzy narzędzia wspierające gminę na każdym kroku podczas opracowywania ostatecznej wersji dokumentu.

Główne czynności zostały zawarte w poniższej tabeli.

KROKI	DZIAŁANIA
A. Zarządzanie	A1 Utworzenie biura Planu Łagodzenia i Adaptacji
B. Planowanie	B1 Ocena raportu emisji gazów cieplarnianych oraz ocena Polityki
	B2 Ustalenie celów i określenie działań długoterminowych
	B3 Uzyskanie wsparcia ze strony interesariuszy
	B4 Stworzenie planu <ul style="list-style-type: none">• Określenie już zrealizowanych działań• Określenie działań krótkoterminowych• Określenie działań długoterminowych• Obliczenie poziomu redukcji emisji CO₂ na skutek każdej z akcji
	B5 Zaprezentowanie planu odpowiednim interesariuszom
	B6 Zatwierdzenie planu

3.2 Narzędzia

W celu pomocy gminom w czasie trwania procesu stworzono trzy narzędzia operacyjne:

NARZĘDZIE	FORMAT	CO TO JEST?	JAK TEGO UŻYĆ?
Narzędzia do tworzenia Planu Łagodzenia i Adaptacji	Dokument Excel	<ul style="list-style-type: none"> Narzędzie to jest plikiem Excel stworzonym w celu udzielenia pomocy partnerom w tworzeniu ich planów i w celu asystowania gminie przy tworzeniu listy wszystkich interwencji, które zostaną zawarte w planie i podzielenia ich na działania krótko- i długoterminowe. Pomaga on także w identyfikacji redukcji emisji CO₂ wynikających z każdego z działań. Bierze on pod uwagę wszelkie sekcje zawarte zarówno w Wykazie Gazów Cieplarnianych jak i w Raporcie Oddziaływania na Gospodarkę. 	Jest on przydatny szczególnie podczas Działania B4, kiedy to gmina zaczyna zbierać poszczególne interwencje do zawarcia w planie poprzez przeanalizowanie: <ul style="list-style-type: none"> Interwencji już zawartych w planach innych gmin Informacji zwrotnych pochodzących z różnych sektorów Informacji zwrotnych uzyskanych od radnych Obliczeń poziomu redukcji CO₂ wynikającego z każdej z interwencji
Metodologie obliczania redukcji emisji CO₂	Dokument Word	<ul style="list-style-type: none"> To narzędzie zawiera odpowiednie metodologie do obliczenia redukcji emisji CO₂ opracowane na podstawie doświadczeń z projektu LAKS. 	<ul style="list-style-type: none"> Można go użyć do obliczenia redukcji emisji CO₂ wynikających z danych interwencji wybranych do redukcji poziomu emisji CO₂ na poziomie lokalnym i do zweryfikowania odległości od celu przeznaczonego do osiągnięcia. Te metodologie to przykłady użyte przez miasta LAKS, które mogą być zaadaptowane w wielu kontekstach lokalnych.
Format Planu Łagodzenia i Adaptacji	Dokument Word i prezentacja ppt	<ul style="list-style-type: none"> To narzędzie może zostać użyte na początkowym etapie tworzenia planu. Pomoże ono Państwu gminie w przygotowaniu takiego Planu, który wzięty pod uwagę główne informacje konieczne do tego, by stworzyć wyczerpujący 	Po zdefiniowaniu interwencji w narzędziach Excel można użyć tego szablonu do napisania planu. Treść musi być dostosowana do kontekstu lokalnego, ale można użyć tego szablonu jako podstawy do realizacji Państwa planu. Pozostawiono wolne miejsca tak, aby można było dostosować wstęp i sektory do konkretnego kontekstu. Użyte

		<p>dokument, który może być zatwierdzony przez radę miasta.</p> <ul style="list-style-type: none">• Zawiera on format dla opisu technicznego każdego z projektów.	<p>rysunki można przystosować do użycia w załączonej prezentacji ppt.</p>
--	--	---	---

A. Struktura administracyjna

A1. Utworzenie biura Planu Łagodzenia i Adaptacji

Stworzenie Planu Łagodzenia i Adaptacji wymaga współpracy i koordynacji między wieloma wydziałami władz samorządowych takimi jak wydział ochrony środowiska, wydział urbanistyki, wydział gospodarczy i społeczny, wydział zarządzania infrastrukturą i budynkami, wydział komunikacji i transportu, wydział finansowy, wydział zamówień publicznych itp. Ponadto, jednym z warunków sukcesu tego projektu jest to, że nie powinien on być postrzegany przez różne jednostki samorządu terytorialnego jako coś zewnętrznego, lecz jako coś, co należy zintegrować z codziennymi działaniami danej jednostki.

Z tego powodu potrzebna jest silna struktura koordynacyjna. Jasna struktura organizacyjna i jasny przydział obowiązków są warunkami koniecznymi dla zrównoważonego i udanego wprowadzania Planu Łagodzenia i Adaptacji (MAP). Struktura ta winna obejmować kluczowych graczy zaangażowanych w codzienne działanie struktur administracyjnych i winna obejmować wszystkie sektory ujęte w MAP: energię, budownictwo, urbanistykę, tereny zielone, komunikację, politykę przemysłową i rolną, gospodarkę wodną i gospodarkę odpadami itp. W zależności od szczegółowego kontekstu, może się okazać, że dobrze by było zaangażować gminne firmy działające w tych sektorach (jeśli takie istnieją) np. dostawcę energii, dostawcę wody itp. Podamy przykład prostej struktury organizacyjnej składającej się z dwóch grup:

- a. Komisji koordynacyjnej składającej się z polityków (np. radny ds. energii, radny ds. urbanistyki, burmistrzowie itp). Jej misją byłoby wytyczenie kierunków strategicznych oraz dostarczenie procesowi niezbędnego wsparcia politycznego.
- b. Jednej grupy roboczej składającej się z menedżera planowania energii i kluczowych osób z różnych wydziałów władz samorządowych (innych techników, ekspertów ds. terenów zielonych, zarządców ds. komunikacji itp). Ich zadaniem byłoby faktyczne opracowanie MAP oraz wykonanie dalszych prac mających na celu zapewnienie udziału interesariuszy, organizowanie monitorowania projektu, oraz tworzenie raportów itp.

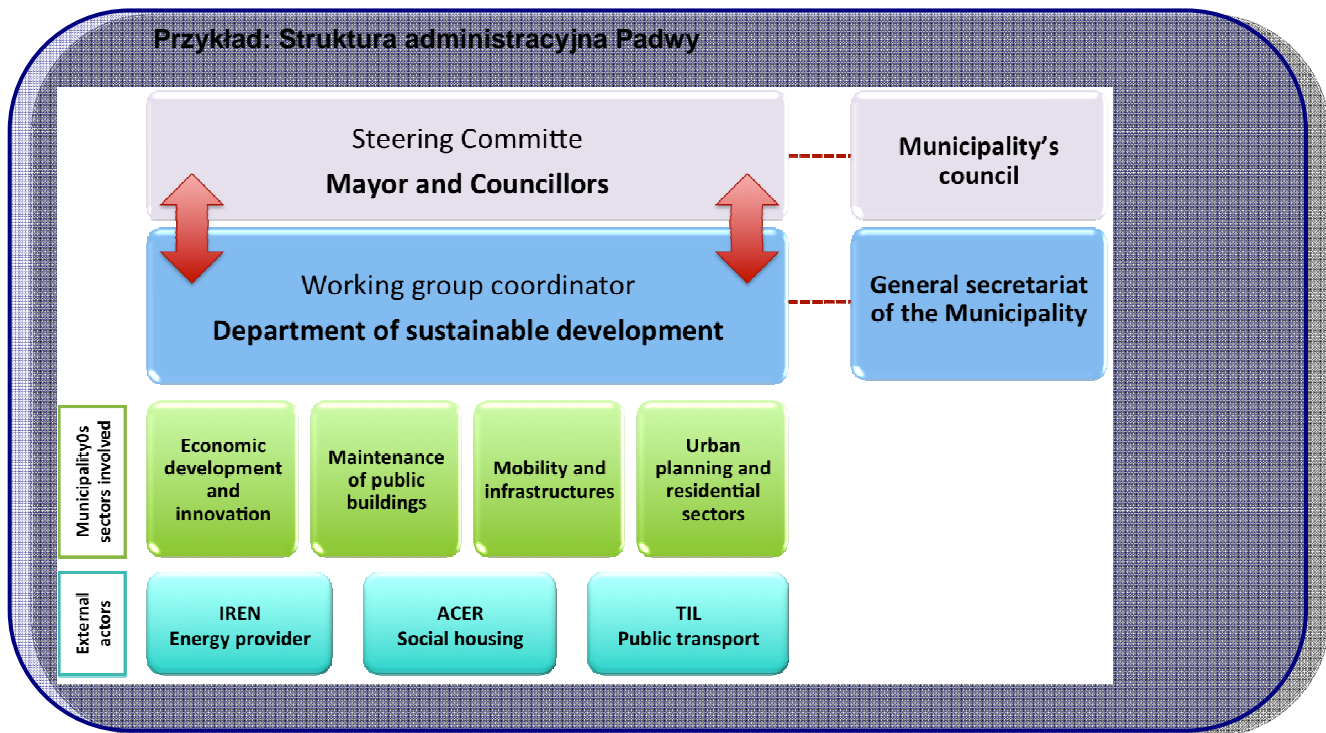
Porady:

- Proszę spróbować wykorzystać już istniejącą strukturę organizacyjną stworzoną dla innych, powiązanych polityk (jednostka zarządzania energią, lokalna Agenda 21 itp.);
- Proszę wybrać koordynatora MAP, który może liczyć na wsparcie w gminie i ma szerokie kontakty, tak by podczas całego procesu miał on dostateczny wpływ zarówno na inne sektory jak i na radnych;
- Proszę wybrać takiego koordynatora MAP, który udowodnił, że ma duże zdolności przywódcze oraz który jest skłonny do poświęceń dla spraw klimatu;
- Proszę włączyć do zespołu jednego specjalistę ds. energii odpowiedzialnego za zbieranie danych oraz kwestie związane z obliczaniem CO₂;
- Proszę wziąć pod uwagę możliwość zorganizowania szkolenia dla personelu MAP, tak by można było ujednoczyć ich wiedzę na temat kwestii technicznych;
- Proszę stworzyć schemat wskazujący różne interakcje między wydziałami i osoby biorące w nim udział, tak aby zidentyfikować w strukturach władzy samorządowej obszary wymagające dostosowania;
- W zależności od rozmiaru Państwa gminy oraz dostępności personelu, możliwe będzie skorzystanie ze wsparcia zewnętrznego. Istnieje nawet możliwość podzlecenia konkretnych działań (np. zbierania danych, wyliczenia poziomu redukcji CO₂ na skutek danych interwencji, uaktualnianie dokumentów itp.) lub też korzystania z usług praktykantów (osoby z tytułem magistra lub doktoranci).

NARZĘDZIA LAKS:

NARZĘDZIE	JAK MOŻNA GO UŻYĆ W TYM DZIAŁANIU?
Narzędzia do tworzenia Planu Łagodzenia i Adaptacji	-

Metodologie obliczania redukcji emisji CO₂	-
Struktura Planu Łagodzenia i Adaptacji	Mogą Państwo zacząć używać Struktury Planu Łagodzenia i Adaptacji w celu utworzenia rozdziału 1 na temat struktury organizacyjnej oraz do stworzenia swoich schematów dotyczących personelu MAP korzystając z sugestii umieszczonych w pliku ppt (slajd nr 4).



Termin	Tłumaczenie
Steering Committee Mayor and Councillors	Komisja Koordynacyjna Burmistrzów i Radnych
Municipality's council	Rada Gminy
Working group coordinator Department of sustainable development	Koordinator grupy roboczej wydziału zrównoważonego rozwoju
General secretariat of the Municipality	Sekretariat generalny Gminy
sectors Involved	Zaangażowane sektory
External actors	Podmioty zewnętrzne
Economic development and innovation	Rozwój gospodarczy oraz innowacje
Maintenance of public buildings	Utrzymanie budynków publicznych
Mobility and infrastructures	Komunikacja i infrastruktura
Urban planning and residential sectors	Planowanie przestrzenne oraz sektory mieszkaniowe
IREN Energy provider	Dostawca energii IREN
ACER social housing	Mieszkalnictwo społeczne ACER
TIL Public transport	Transport publiczny TIL

B. PLANOWANIE

B1. Ocena raportu emisji gazów cieplarnianych oraz wielowymiarowa ocena polityki

Celem niniejszego kroku jest stworzenie jasnego obrazu tego "gdzie jesteśmy", opisu obecnej sytuacji energetycznej i klimatycznej miasta.

Jeżeli uważają Państwo, że warto by uzyskać szerszą perspektywę na miasto, może okazać się, że analiza SWOT będzie użytecznym narzędziem planowania strategicznego, które może zostać zastosowane do tworzenia MAP. W oparciu o wnioski płynące z raportu dotyczącego emisji gazów cieplarnianych oraz na wielowymiarowej ocenie polityki można ocenić Siły i Słabości władz samorządowych w kontekście zarządzania energią i klimatem, a także ocenić Szanse i Zagrożenia, które mogą wpłynąć na proces. Niniejsza analiza może pomóc w zdefiniowaniu priorytetów podczas wyboru i projektowania działań.

Porady:

- *Przed rozpoczęciem prac proszę wziąć pod uwagę wszystkie plany i polityki, które już zostały stworzone i dokładnie przeanalizować listę emisji gazów cieplarnianych tak, aby móc wybrać sektory, które wymagają działań priorytetowych;*
- *Proszę dokonać oceny wszystkich polityk, które mogą zostać włączone do Państwa planu poprzez spojrzenie na wielowymiarową ocenę polityki oraz wybranie kwestii najbardziej stosownych w Państwa kontekście;*
- *Proszę nie zapomnieć o pracy, którą już Państwo wykonali, raport emisji gazów cieplarnianych oraz wielowymiarowa ocena polityki to narzędzia operacyjne, które należy wziąć pod uwagę na tym etapie.*

NARZĘDZIA LAKS:

NARZĘDZIE	JAK MOŻNA GO UŻYĆ W TYM DZIAŁANIU?
Narzędzia do tworzenia Planu Łagodzenia i Adaptacji	-
Metodologie obliczania redukcji emisji CO₂	-
Struktura Planu Łagodzenia i Adaptacji	-

B2. Wizja długoterminowa oraz określenie celów

Tworzenie wizji długoterminowej powinno stanowić główną zasadę pracy Państwa gminy nad Planem Łagodzenia i Adaptacji. Wyznacza ona kierunki, w których gmina chce podążać. Porównanie wizji z obecną sytuacją władz samorządowych staje się podstawą do określenia jakiego typu działania są konieczne w celu osiągnięcia postawionych sobie celów. Wizja stanowi element jednoczący, do którego mogą się odwołać wszyscy interesariusze, od wiodących polityków, poprzez mieszkańców, do grup interesu.

Należy wybrać cel oraz przedział czasowy na osiągnięcie danego celu redukcji emisji po wzięciu powyższych kwestii pod uwagę.

Sugerujemy przejście zobowiązań Konwentu Burmistrzów (co powinno pociągać za sobą 20% redukcję emisji do 2020) jako podstawy, do której można się odwołać. Proszę się nie martwić jeśli napotkają Państwo na trudności w osiągnięciu tego celu, mniejsze zobowiązania także mogą stanowić dobry punkt wyjścia dla procesów długoterminowych.

Kolejnym krokiem jest przyjęcie definicji Państwa celu redukcji emisji gazów cieplarnianych wyrażonych jako % redukcji całkowitej ilości emisji w stosunku do wybranego punktu odniesienia. Ten krok jest warunkiem powodzenia planu. W celu wybrania celu, który byłby możliwy do osiągnięcia ważnym jest, aby ocenić potencjał redukcji emisji gazów cieplarnianych w Państwa gminie oraz zaangażowania politycznego i chęci działania. W zależności od kontekstu lokalnego można wybrać ogólny cel redukcji emisji oraz redukcję emisji per-capita.

Po ustanowieniu ogólnego celu, koniecznym jest by przełożyć go na konkretne cele do osiągnięcia w poszczególnych sektorach, w których władze samorządowe zdecydowały się na podjęcie działań.

Porady:

- *Cel, który sobie Państwo wybiorą musi być możliwy do osiągnięcia dla kluczowych decydentów administracji lokalnej i odpowiednich interesariuszy;*
- *Proszę wybrać redukcję bezwzględną lub per capita w zależności od kontekstu lokalnego (np. szybki wzrost populacji lub malejąca populacja);*
- *Proszę wybrać wizję długoterminową, która jest realistyczna, ale dodaje coś nowego, stanowi wartość dodaną i przełamuje stare granice, które nie mają już uzasadnienia. Powinna ona opisywać pożądaną przyszłość miasta i wyrażać się w sposób wizualny tak, by mieszkańcy i interesariusze mogli ją łatwiej zrozumieć;*
- *Proszę wybrać cele które są: konkretne, dające się zmierzyć, osiągalne, realistyczne i ograniczone czasowo.*

NARZĘDZIA LAKS:

NARZĘDZIE	JAK MOŻNA GO UŻYĆ W TYM DZIAŁANIU?
Narzędzia do tworzenia Planu Łagodzenia i Adaptacji	Arkusza 1 "Cele ogólne": Proszę skompilować arkusz 1 zawierający ogólne cele i przekładający się na tony CO ₂ przewidziane do redukcji w danym roku. Ta ilość CO ₂ będzie stanowić punkt wyjścia do wyliczenia procentowej redukcji emisji zanieczyszczeń do osiągnięcia przez gminę w wybranym projekcie (rzędy 4 do 13). Proszę spisać swoją wizję długoterminową.
Metodologie obliczania redukcji emisji CO ₂	-
Struktura Planu Łagodzenia i Adaptacji	Proszę rozpocząć pisanie Rozdziału 2 od wizji długoterminowej Państwa gminy i określenia celów. Można go dostosować do swojego kontekstu oraz dodać tu niektóre z rysunków z pliku ppt (slajdy nr 2, 3, 5)

Przykład: Określenie celów w Reggio Emilia

Rok odniesienia	2000	
Całkowita emisja (tony CO₂)	1375000	
	% (w porównaniu do roku odniesienia)	Tony CO₂
Cel redukcji emisji gazów cieplarnianych	-21,9%	300 000
Redukcja emisji zanieczyszczeń osiągnięta przez interwencje wprowadzone w życie w latach 2000 - 2008	-9,7%	134 000
Odległość od celu do osiągnięcia do 2010 (2009-2020)	-12,2%	167 000

B3. Wsparcie technologiczne i finansowe ze strony interesariuszy

Do tego by z powodzeniem napisać i wdrożyć w życie Plan, ważnym jest to by od samego początku tego procesu zaangażować w niego kluczowych interesariuszy, którzy mogą zaoferować wsparcie technologiczne i finansowe dla projektów zawartych w planie. Dlatego też cały proces może być spójny ze standardami odpowiedzialności, które zostały przewidziane jako jeden z filarów zaangażowania interesariuszy (patrz ramka dotycząca Odpowiedzialność 1000)

Ważnym jest by wybrać takich interesariuszy, którzy mogą być użyteczni w procesie wdrożenia strategii gminy. Idealny proces obejmuje następujące kroki:

- Mapowanie interesariuszy i różnych poziomów zaangażowania:

Pierwszym krokiem jest identyfikacja głównych interesariuszy. Są to interesariusze spełniający poniższe warunki:

- o ich interesy są zależne od danej kwestii;
- o ich interesy wpływają na daną kwestię;
- o mają oni/kontrolują informacje, zasoby i ekspertyzę potrzebną dla sformułowania i wdrożenia strategii;
- o ich uczestnictwo/zaangażowanie jest potrzebne dla powodzenia wdrożenia projektu.

Mapowanie interesariuszy jest fundamentalne dla ich wyboru tak, by cały proces mógł odnieść sukces. W zależności od ich roli ich zaangażowanie może być podzielone na różne segmenty:

STOPIEŃ ZAANGAŻOWANIA	METODOLOGIE
Informacje	Broszury, listy informacyjne, reklamy, wystawy, wizyty studyjne.
Informacja zwrotna	Gorąca linia telefoniczna, strona internetowa, spotkania publiczne, telekonferencje, ankiety i kwestionariusze, wystawy z personelem, badania opinii publicznej.
Zaangażowanie i konsultacje	Warsztaty, grupy fokusowe, fora, otwarty dom.

- Wybór odpowiednich interesariuszy dla zaangażowania i konsultacji: proszę wybrać podmioty z kontekstu lokalnego, którzy dysponują wiedzą techniczną lub/i kompetencjami finansowymi, które mogą mieć strategiczne znaczenie dla planowania interwencji planu łagodzenia i adaptacji i dlatego mogą oni być w wyższym stopniu zaangażowani, mogą to na przykład być:

- o partnerzy finansowi tacy jak banki, fundusze prywatne;
- o ESCO - firmy sektora energetycznego;
- o interesariusze instytucjonalni tacy jak izby handlowe;
- o izby architekcie oraz inżynieryjne;
- o dostawcy energii i mediów;
- o firmy związane z transportem i komunikacją;
- o transport publiczny i prywatny;
- o odnawialne źródła energii;
- o inne przedsiębiorstwa oferujące innowacyjne technologie, które mogą być zastosowane w planach (np. inteligentne technologie dla efektywności energetycznej itp).

- Organizacja grup roboczych z wybranymi interesariuszami: grupy te winny zostać aktywowane na bardzo wczesnym etapie procesu w celu zaangażowania kluczowych podmiotów od samego początku powstawania planu. Pomysł ten ma polegać na stopniowym budowaniu partnerstwa pomiędzy gminą a lokalnymi przedsiębiorcami, w szczególności z tymi, którzy mogą zająć się rozpowszechnianiem nowych technologii i rozwiązań, które mogą być zaadoptowane na potrzeby rozwiązań projektowych. Ważnym jest by podzielać priorytety, mieć wspólną wizję na temat tego, co może zostać sfinansowane przez takie podmioty oraz jakiego typu innowacje technologiczne mogą zostać przez nie stworzone, typy energii odnawialnej na których należy się skupić.

Kluczowym aspektem projektu jest to, że ma on gwarantować wykonalność projektów, które zostaną zawarte w planie i co pozwoli na aktywne zaangażowanie kluczowych podmiotów. Poza tym, ich zaangażowanie może stanowić pozytywny czynnik napędzający lokalne innowacje gospodarcze związane z zieloną gospodarką.

Kluczowe podmioty, które winny zostać zaangażowane to instytucje finansowe i inne organizacje, które mogą dostarczyć zasobów.

- Pierwsza selekcja wykonalnych projektów: praca w grupach roboczych winna zaowocować wspólną definicją projektów, które miałyby zostać ujęte w planie i powinno to się dokonać poprzez następujące działanie:
Zdefiniowanie, wraz z uczestnikami, projektów, które mogą być ujęte w planie.

Porady:

- *Proszę zaangażować nowe podmioty i aktywnie poszukiwać interesujących doświadczeń w Państwa kontekście lokalnym;*
- *Nie należy skupiać się tylko na Państwa starych kontekstach;*
- *Grupy fokusowe powinny być starannie zaplanowane w celu osiągnięcia efektywnych wyników:*
 - *Proszę wybrać osobę z doświadczeniem do prowadzenia spotkań;*
 - *Należy precyzyjnie zdefiniować program warsztatów i należyście zaplanować poszczególne sesje warsztatowe (np. spotkanie nr 1: cele projektu, czym jest MAP, co należy zrobić itd.; spotkanie 2: interwencje, które już zostały zastosowane w celu zredukowania emisji CO₂, nowe wykonywalne projekty, sposób finansowania tych projektów itp.);*
 - *Proszę zdefiniować cele do osiągnięcia na każdym ze spotkań.*
- *Niektórzy interesariusze mogą doświadczyć konfliktu interesów: w takim przypadku zaleca się zorganizowanie wstępnych spotkań dla każdej z grup z osobna tak, aby zrozumieć konflikt interesów przed wspólnym spotkaniem.*
- *Należy dążyć do stałego zaangażowania interesariuszy z uwzględnieniem częstych uaktualnień oraz recenzji koleżeńskich mających na celu utrzymanie silnych powiązań z odpowiednimi podmiotami na cały czas trwania projektu oraz sprawienie, że poczują się oni częścią projektu.*

NARZĘDZIE	JAK MOŻNA GO UŻYĆ W TYM DZIAŁANIU?
Narzędzia do tworzenia Planu Łagodzenia i Adaptacji	Na spotkaniach grup fokusowych można zacząć używać tego narzędzia poprzez zawarcie w pierwszej kolumnie pierwszych pomysłów dotyczących przyszłych projektów przeznaczonych do zawarcia w planie. (spójrz karta 2 oraz 3)
Metodologie obliczania redukcji emisji CO₂	-
Struktura Planu Łagodzenia i Adaptacji	W Rozdziale 1 należy zawrzeć wszystkich interesariuszy, którzy zostali aktywnie zaangażowani w projekt.

Fokus: Standard Zaangażowania Interesariusza AA1000 (AA1000SES)

W Standardzie Ramowym AA1000 opublikowanym w 1999 część Odpowiedzialność po raz pierwszy wprowadzała zasadę *przynależności*. *Przynależność* oznacza uczestnictwo interesariuszy w tworzeniu i osiąganiu celów odpowiedzialnej i strategicznej odpowiedzi na kwestie zrównoważenia. *Zaangażowanie interesariusza* jest narzędziem, które może zostać wykorzystane przez organizację w celu osiągnięcia zasady *przynależności*. W celu wsparcia zasady przynależności w Standardzie Ramowym AA1000 z 1999 zawarto wytyczne na temat planowania i przeprowadzania programu zaangażowania interesariuszy. Do 2005, te wstępne wytyczne wyewoluowały w Standardy Zaangażowania Interesariuszy AA1000, pierwszy opublikowany międzynarodowy standard dotyczący zaangażowania interesariuszy. O ile koncept zaangażowania interesariuszy nie jest nowy, to w tej chwili przyznaje się, że jest on kluczowy dla zrównoważenia i sukcesu danej organizacji. Jednakże do dziś trudno było całkowicie zrozumieć, co stanowi zaangażowanie dobrej jakości, a co złej jakości. Celem tego standardu jest określenie modelu oceny dobrego zaangażowania.

Interesariusze są nie tylko członkami społeczności lub organizacji pozarządowych. To właśnie te osoby, grupy osób lub organizacje, które mają wpływ lub też na które mogą mieć wpływ działania organizacji, produkty i usługi a także kwestie zaangażowania z nimi połączone. Zaangażowanie interesariuszy jest zatem procesem używanym przez organizację do zaangażowania odpowiednich interesariuszy z jasnym celem osiągnięcia ogólnie przyjętych założeń. Docenia się teraz, że jest to jeden z fundamentalnych mechanizmów odpowiedzialności, jako że zobowiązuje on organizację do zaangażowania interesariuszy oraz do udzielenia odpowiedzi na kwestie związane ze zrównoważeniem, jak również do raportowania, wyjaśnienia interesariuszom swoich decyzji i działań.

Dobre zaangażowanie interesariuszy musi:

- być oparte na zobowiązaniach do stosowania zasad AA1000APS;
- jasno określać zakres;
- obejmować ustalony proces podejmowania decyzji;
- skupiać się na kwestiach istotnych dla organizacji lub/i jej interesariuszy;
- stwarzać okazję do dialogu;
- być zgodne z zarządzaniem organizacji;
- być przezroczyste;
- zawierać proces odpowiedni z punktu widzenia zaangażowanych interesariuszy;
- być wykonane na czas, oraz
- być elastyczne i reagować na bieżącą sytuację.

Zaangażowanie poszczególnych osób lub grup czy też organizacji, które mogą wywierać wpływ na działalność organizacji, lub też na które ta działalność może mieć wpływ, oraz odpowiadanie na ich problemy sprawia, że cała organizacja osiąga lepsze wyniki. Zwiększa to poziom ich wiedzy oraz przyczynia się do zwiększenia ich swobody działania.

Dobre zaangażowanie interesariuszy może:

- prowadzić do bardziej wyrównanego i zrównoważonego rozwoju społecznego poprzez danie szansy na wzięcie pod uwagę w procesie podejmowania decyzji tym, którzy mają prawo by o nich usłyszeć;
- umożliwić lepsze zarządzania ryzykiem i uzyskanie lepszej reputacji;
- pozwolić na połączenie zasobów (wiedzy, ludzi, pieniędzy oraz technologii) w celu rozwiązania problemów i osiągnięcia celów, których nie da się osiągnąć w ramach jednej organizacji;
- umożliwić zrozumienie złożonego środowiska operacyjnego wraz z rozwojem rynku i dynamiką kulturową;
- umożliwić uczenie się od interesariuszy, co prowadzi do poprawy jakości procesów i produktów;
- informować, edukować oraz wpływać na interesariuszy w celu poprawienia ich decyzji oraz działań mających wpływ na organizację i społeczeństwo; oraz
- przyczynić się do rozwoju opartej na zaufaniu, przezroczystej relacji z interesariuszem.

B4 Stworzenie planu

To działanie jest sercem całego procesu ponieważ przewiduje ono rozwój Planu Łagodzenia i Adaptacji dla Państwa gminy. Aby opisać jak powinien być wdrożony proces idealny, podzieliśmy to działanie na cztery kroki, które nie są wymienione w porządku chronologicznym, jako że można je podjąć w tym samym czasie.

Przed rozpoczęciem tej części należy zastanowić się, jak podzielić przedział czasu na działania przeznaczone do wdrożenia w *bliskiej perspektywie* (około trzech lat od momentu rozpoczęcia tworzenia planu) oraz w *dalekiej perspektywie* (zależnej od roku, w którym ma być osiągnięty Państwa cel). Ma to kluczowe znaczenie dla stworzenia dającego się wykonać planu oraz określenia czasu, oczekiwanego poziomu redukcji emisji CO₂ oraz inwestycji.

1. Określenie już zrealizowanych działań

Pierwszym krokiem jest dokonanie rewizji wszystkich działań, które Państwa gmina już zaplanowała od roku bazowego do roku obranego za cel. Działania te muszą obejmować zarówno już wdrożone działania, jak i te dopiero planowane.

W celu dokonania przeglądu dokumentów należy wybrać i zanalizować plan w zależności od kontekstu lokalnego, niektóre dokumenty mogą zawierać projekty związane z emisją CO₂ które mogą okazać się przydatne:

- o plan energetyczny;
- o plan urbanistyczny;
- o plan dotyczący komunikacji;
- o plan dotyczący parków i terenów zielonych.

Dodatkowo, przydatnym może być zorganizowanie fokusowych wywiadów w celu zidentyfikowania interwencji, które już zostały wdrożone zarówno przez administrację lokalną jak i przez odpowiednich interesariuszy. Jeżeli chodzi o kwestie dotyczące Państwa gminy, to przydatnym może okazać się zorganizowanie spotkań z radnymi w celu sprawdzenia czy to, co znajduje się w oficjalnych dokumentach nadal jest ważne.

Porady:

- *Proszę pamiętać, żeby zawsze odnosić się do źródła, w którym znaleziono interwencje (dokumenty oficjalne, plany, strony itp.);*
- *Proszę wybrać tylko te działania, które zostały konkretnie opisane (czas, wskaźniki, oczekiwane wyniki, odpowiedzialność itp.) oraz które są nadal obowiązujące;*
- *Podczas spotkania z radnymi należy upewnić się, że posiada się już listę interwencji, którą należy sprawdzić;*
- *Na końcu tego procesu należy obliczyć już uzyskany stopień redukcji emisji zanieczyszczeń (w odniesieniu do roku bazowego), który został osiągnięty dzięki wdrożonym projektom, oraz obliczyć odległość od celu. Ten procent musi zostać objęty nowymi interwencjami, które Państwa gmina zobowiąże się wprowadzić w życie.*

NARZĘDZIE	JAK MOŻNA GO UŻYĆ W TYM DZIAŁANIU?
Narzędzia do tworzenia Planu Łagodzenia i Adaptacji	Arkusze 2 "Operacje rządowe" oraz 3 "Społeczność". Proszę zdefiniować krótki i długi przedział czasowy oraz wypełnić odpowiednie kolumny konkretnymi latami dzieląc projekty na te przeznaczone do wdrożenia przez rząd na ich własności (arkusz 2) oraz te wdrażane na szerszym obszarze, które mogą wymagać współpracy z lokalnymi interesariuszami. Proszę zacząć od wypełnienia kolumn w arkuszach 2 oraz 3 oraz wpisania odpowiednich projektów do kategorii "Wdrożone interwencje" (kolumny AB do AI)

	<p>lub "Krótkoterminowe interwencje" (kolumny F do Q). Dla każdej z interwencji należy wypełnić wszystkie komórki tak, aby uzyskać możliwie kompletne informacje na temat projektu.</p> <p>Arkusze 1 "Cele ogólne": Po obliczeniu poziomu redukcji emisji zanieczyszczeń, należy wypełnić rzędy 14 do 16 w celu podkreślenia obecnej odległości od celów.</p>
Metodologie obliczania redukcji emisji CO₂	Jeżeli nie zawarto jeszcze planu, proszę użyć metodologii używanych dla projektów LAKS do obliczenia poziomu redukcji CO ₂ pochodzących z różnych interwencji.
Struktura Planu Łagodzenia i Adaptacji	-

2. Zdefiniowanie działań krótko- i długoterminowych

Na tym etapie należy zacząć rozpoznawać nowe interwencje, które mogą przyczynić się do redukcji poziomu emisji CO₂ na poziomie lokalnym. Ta część może być realizowana przy pomocy różnych i wzajemnie uzupełniających się metod:

- Należy zacząć od sporządzenia listy wykonalnych interwencji, które zostały zidentyfikowane podczas wielowymiarowej oceny polityki;
- Proszę włączyć wszystkie interwencje, które pojawiły się podczas warsztatów z interesariuszami (patrz Działanie B3);
- Należy zorganizować wywiady z odpowiednimi decydentami (np. z radnymi ds. planowania przestrzennego, energii, komunikacji) tak, aby wraz z nimi określić interwencje projektowe.

Porady:

- *Podczas spotkania z decydentami należy upewnić się, że lista proponowanych i wykonalnych interwencji przeznaczonych do wdrożenia w kontekście lokalnym jest już dostępna;*
- *Należy zorganizować spotkanie także w celu udostępnienia decydentom najnowszej wiedzy na temat rozwoju projektu;*
- *W tej fazie niezwykle ważnym jest, aby pracować wraz z wszystkimi sektorami gminnymi, a koordynacja pomiędzy kluczowymi graczami jest kluczowym aspektem pomyślnego wdrożenia tego działania;*
- *Proszę określić konkretne terminy w celu zdefiniowania, które interwencje będą wdrażane w krótkiej, a które w długiej perspektywie;*
- *Należy bezpośrednio zaangażować burmistrza lub prezydenta miasta do dodania konkretnych projektów, ponieważ w tym działaniu najbardziej kluczowym aspektem jest to, że cel prawdopodobnie nie może zostać osiągnięty w pierwszej rundzie projektów określonych wraz z radnymi. W takim przypadku wsparcie ze strony burmistrza może pomóc w spotkaniu się ponownie ze wszystkimi radnymi oraz podkreślić fakt, że ustalony cel nie został jeszcze osiągnięty i muszą oni określić integralne strategie redukcji emisji CO₂;*

NARZĘDZIE	JAK MOŻNA GO UŻYĆ W TYM DZIAŁANIU?
Narzędzia do tworzenia Planu Łagodzenia i Adaptacji	Arkusze 2 "Operacje rządowe" oraz 3 "Społeczność". Po każdym wywiadzie lub spotkaniu z grupą fokusową należy zaktualizować narzędzie i wszelkie projekty oraz interwencje, które wypłynęły w trakcie tych spotkań. Proszę zacząć od wypełnienia

	<p>kolumn w arkuszach 2 oraz 3 oraz wpisania odpowiednich projektów do kategorii "Perspektywa krótkoterminowa" (kolumny F do Q) lub "Perspektywa długoterminowa" (kolumny T do AC). Proszę podzielić projekty na te przeznaczone do wdrożenia przez rząd na ich własności (arkusz 2) oraz te wdrażane na szerszym obszarze, które mogą wymagać współpracy z lokalnymi interesariuszami. Dla każdej z interwencji należy wypełnić wszystkie komórki tak, aby uzyskać możliwie kompletne informacje na temat projektów.</p> <p>Arkusz 1 "Cele ogólne": Po utworzeniu listy wszystkich interwencji należy przejść do obliczenia ogólnej osiągniętej redukcji emisji i sprawdzenia odległości od założonego celu.</p>
Metodologie obliczania redukcji emisji CO₂	Należy stosować te metodologie obliczania redukcji CO ₂ , które pochodzą z wybranej interwencji.
Struktura Planu Łagodzenia i Adaptacji	-

3. Tworzenie planu

Ważnym jest, aby przed przystąpieniem do stworzenia planu zrewidować, wraz ze wszystkimi decydentami, główne zdefiniowane projekty, tak by móc uzyskać ich poparcie. Może to być zrobione tylko w ramach konkretnej grupy fokusowej, kiedy to pracownicy MAP będą mogli zaprezentować główne wyniki radnym oraz burmistrzowi.

W tym momencie można przystąpić do opracowywania ostatecznej wersji Państwa planu przy użyciu załączonego wzorcowego dokumentu Word.

W planie, po pierwszych rozdziałach wstępnych, należy umieścić listę wszystkich wybranych interwencji oraz celów dla poszczególnych sektorów. Na końcu planu, w formie załącznika do każdej przewidywanej akcji krótko- lub długoterminowej, należy uzupełnić wzór, który określałby co najmniej:

- Sektor
- Opis interwencji
- Odpowiedzialność
- Ramy czasowe (początek, koniec, główne etapy)
- Oszacowanie kosztów
- Oszacowanie oszczędności energii/wzrostu w udziale źródeł odnawialnych
- Oszacowanie redukcji emisji CO₂

W tej części można zdecydować o połączeniu interwencji pochodzących z różnych sektorów operacji samorządowych oraz z segmentu społecznościowego tak, aby sprawić, że plan będzie bardziej czytelny i łatwiejszy do zakomunikowania. Potencjalne połączenie sektorowe może się dokonać poprzez adaptacje przykładu Padwy i Reggio Emilia (od 15 sektorów do 5 obszarów interwencyjnych). Zawsze będą mogli Państwo stworzyć własne połączenia zgodnie z zapotrzebowaniem i kontekstem lokalnym.

Przykład: połączenie sektorów w Padwie i Reggio Emilia

NOWE, POŁĄCZONE SEKTORY	SEKTOR	SEGMENT
1. Nowe typy energii niskowęglowej	Produkcja lokalna energii odnawialnej (gmina)	Rząd
	Produkcja lokalna energii odnawialnej (społeczność)	Społeczność
2. Bardziej zielone i wydajne miasto	Budynki publiczne	Rząd
	Sektor mieszkaniowy	Społeczność
	Tereny zielone	Rząd
3. Inteligentne usługi	Oświetlenie przestrzeni publicznych	Rząd
	Woda	Rząd
	Odpady (gmina)	Społeczność
	Odpady (społeczność)	Społeczność
4. Miasto w ruchu...	Gminna flota pojazdów	Rząd
	Inne środki transportu	Społeczność

Porady:

- Na spotkanie z grupą fokusową decydentów być może warto przygotować krótką prezentację Power point przedstawiającą każdy z sektorów projektu, idące za tym redukcje emisji CO₂, osoby odpowiedzialne za kwestie techniczne i polityczne, ramy czasowe itp.;
- Proszę spróbować opracować plan o silnym podejściu komunikacyjnym tak, by dokumenty łatwo się czytało i by można je było rozpowszechnić wśród mieszkańców;
- Proszę zdecydować o tym, czy wolą Państwo ograniczyć pierwszą część opisu do prostego stwierdzenia, ponieważ wszystkie informacje techniczne na temat planu są zawarte w załączniku w tabeli z opisem projektu;

Należy jasno ponumerować projekty tak, aby można było je łatwo połączyć z odpowiadającymi im opisami technicznymi w załączniku;

NARZĘDZIE	JAK MOŻNA GO UŻYĆ W TYM DZIAŁANIU?
Narzędzia do tworzenia Planu Łagodzenia i Adaptacji	-
Metodologie obliczania redukcji emisji CO ₂	-
Struktura Planu Łagodzenia i Adaptacji	Proszę użyć tego szablonu do stworzenia planu. Można posłużyć się sugestiami zapisanymi wewnątrz dokumentu na czerwono i wykorzystać tabele oraz rysunki zawarte w ppt, które uznają Państwo za przydatne. Dla projektów krótkoterminowych należy skopiować i wkleić szablon, natomiast dla projektów długoterminowych wszystkie interwencje, które wymagają opisu.

B5 Zaprezentowanie planu odpowiednim interesariuszom

Przygotowanie szkicu planu: interesariusze zostaną zaangażowani także na końcu procesu kiedy pracownicy MAP zaprezentują pierwszą wersję planu. Trzeba im będzie wtedy udzielić informacji zwrotnych. Prezentacja ta, zgodnie ze strategią lokalną, może być wykonana poprzez zorganizowanie grup fokusowych składających się z wielu interesariuszy lub poprzez zorganizowanie małych grup fokusowych składających się z homogenicznych grup interesariuszy (np. mieszkańcy, podmioty zaangażowane w działalność grup roboczych, dostawcy energii, przedstawiciele świata biznesu itp).

Porady:

- *Na spotkanie z grupą interesariuszy warto przygotować krótką prezentację Power point przedstawiającą każdy z sektorów projektu, idące za tym redukcje emisji CO₂, osoby odpowiedzialne za kwestie techniczne i polityczne, ramy czasowe itp.*
- *Proszę przygotować odpowiedzi na następujące pytania, które mogą się pojawić:*
 - *Jak została obliczona wielkość emisji na liście?*
 - *Jak została obliczona wielkość redukcji emisji?*
 - *Dlaczego wybrano taki punkt odniesienia?*
 - *Jakiego typu środki finansowe są dostępne na realizację projektu?*
 - *Czy wzięto pod uwagę wzrost emisji CO₂, który najprawdopodobniej będzie miał miejsce na tym terenie?*

B6 Zatwierdzenie planu

Ostatnim krokiem jest zatwierdzenie planu. W celu uzyskania prawdziwego zaangażowania ze strony polityków i w celu sprawienia, że plan ten stanie się planem strategicznym dla Państwa gminy, konieczne jest zatwierdzenie planu przez radę gminy.

Porady:

- *Proszę upewnić się, że odpowiedni radni oraz burmistrz (prezydent) wyrazili już swoją aprobatę dla planu przed oficjalną sesją rady;*
- *Po uzyskaniu oficjalnego zatwierdzenia można rozważyć zorganizowanie konferencji mającej na celu zaprezentowanie planu szerszej publiczności składającej się z mieszkańców, dziennikarzy itp.*